

Manual de servicio de la Dell Inspiron 1122

[Antes de comenzar](#)

[Batería](#)

[Módulos de memoria](#)

[Teclado](#)

[Unidad de disco duro](#)

[Reposamanos](#)

[Panel del botón de alimentación](#)

[Minitarjetas inalámbricas](#)

[Placa de audio](#)

[Batería de tipo botón](#)

[Pantalla](#)

[Cámara](#)

[Cubierta intermedia](#)

[Conector del adaptador de CA](#)


[Placa base](#)

[Ensamblaje del disipador de calor y el ventilador del procesador](#)

[Altavoces](#)

[Actualización del BIOS](#)

Notas, precauciones y avisos


 **NOTA:** Una NOTA indica información importante que le ayuda a conseguir un mejor rendimiento de su equipo.

 **PRECAUCIÓN:** Una PRECAUCIÓN indica la posibilidad de daños en el hardware o pérdida de datos, y le explica cómo evitar el problema.

 **ADVERTENCIA:** Un mensaje de AVISO indica la posibilidad de daños materiales, lesiones o incluso la muerte.

La información contenida en este documento puede modificarse sin aviso previo.
©2011 Dell Inc. Todos los derechos reservados.

Queda estrictamente prohibida la reproducción de este material en cualquier forma sin la autorización por escrito de Dell Inc.

Marcas comerciales usadas en este texto: Dell™, el logotipo de DELL e Inspiron™ son marcas comerciales de Dell Inc.; Microsoft®, Windows® y el logotipo del botón de inicio de Windows  son marcas comerciales o marcas comerciales registradas de Microsoft Corporation en Estados Unidos y otros países; Bluetooth® es una marca comercial registrada propiedad de Bluetooth SIG, Inc. y Dell Inc. la usa con licencia.

Este documento puede incluir otras marcas comerciales y nombres comerciales para referirse a las entidades que son propietarias de los mismos o a sus productos. Dell Inc. renuncia a cualquier interés sobre la propiedad de marcas y nombres comerciales que no sean los suyos.

Modelo reglamentario: Serie P07T Tipo reglamentario: P07T003

2011 - 03 Rev. A00

[Regresar a la página de contenido](#)

Conector del adaptador de CA

Manual de servicio de la Dell Inspiron 1122

- [Extracción del conector del adaptador de CA](#)
- [Sustitución del conector del adaptador de CA](#)

⚠ ADVERTENCIA: Antes de trabajar en el interior del equipo, siga las instrucciones de seguridad que se entregan con éste. Para obtener información adicional sobre prácticas óptimas recomendadas de seguridad, visite la página de inicio sobre el cumplimiento de normativas en dell.com/regulatory_compliance.

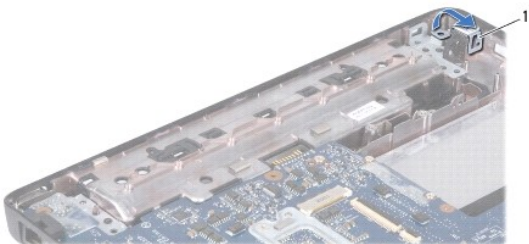
⚠ PRECAUCIÓN: Sólo un técnico de servicio certificado debe realizar reparaciones en el equipo. La garantía no cubre los daños por reparaciones no autorizadas por Dell.

⚠ PRECAUCIÓN: Para evitar descargas electrostáticas, descargue a tierra mediante el uso de una muñequera de conexión a tierra o toque periódicamente una superficie metálica no pintada (por ejemplo, un conector del equipo).

⚠ PRECAUCIÓN: Para evitar daños en la placa base, extraiga la batería principal (consulte [Extracción de la batería](#)) antes de manipular el interior de su equipo.

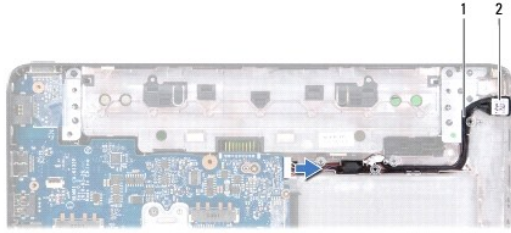
Extracción del conector del adaptador de CA

1. Siga las instrucciones del apartado [Antes de comenzar](#).
2. Extraiga la batería (consulte [Extracción de la batería](#)).
3. Extraiga el teclado (consulte [Extracción del teclado](#)).
4. Siga las instrucciones del [paso 4](#) al [paso 6](#) de [Extracción de la unidad de disco duro](#).
5. Extraiga el reposamanos (consulte [Extracción del reposamanos](#)).
6. Extraiga el conjunto de la pantalla (consulte [Extracción del ensamblaje de la pantalla](#)).
7. Extraiga la cubierta intermedia (consulte [Extracción de la cubierta intermedia](#)).
8. Extraiga la placa de audio (consulte [Extracción de la placa de audio](#)).
9. Levante y extraiga el soporte de la base del equipo, como se muestra en la ilustración.



1	Soporte
---	---------

10. Desconecte el cable del conector del adaptador de CA del conector de la placa base.
11. Observe la colocación de los cables y saque con cuidado el cable del conector del adaptador de CA de las guías.
12. Levante el conector del adaptador de CA de la base del equipo.



1	Cable del conector del adaptador de CA	2	Conector del adaptador de CA
---	--	---	------------------------------

Sustitución del conector del adaptador de CA

1. Siga las instrucciones del [Antes de comenzar](#).
2. Pase el cable del conector del adaptador de CA y coloque el conector en la base del equipo.
3. Conecte el cable del conector del adaptador de CA al conector de la placa base.
4. Sustituya el soporte que fija el conector del adaptador de CA a la base del equipo.
5. Sustituya la placa de audio (consulte [Sustitución de la placa de audio](#)).
6. Sustituya la cubierta intermedia (consulte [Sustitución de la cubierta intermedia](#)).
7. Sustituya el ensamblaje de la pantalla (consulte [Colocación del ensamblaje de la pantalla](#)).
8. Sustituya el reposamanos (consulte [Sustitución del reposamanos](#)).
9. Siga las instrucciones del [paso 5](#) al [paso 7](#) de [Sustitución de la unidad de disco duro](#).
10. Sustituya el teclado (consulte [Sustitución del teclado](#)).
11. Sustituya la batería (consulte [Sustitución de la batería](#)).

⚠ PRECAUCIÓN: Antes de encender el equipo, sustituya todos los tornillos y asegúrese de que no quede ninguno adentro. Si no lo hace, el equipo podría dañarse.

[Regresar a la página de contenido](#)

[Regresar a la página de contenido](#)

Placa de audio

Manual de servicio de la Dell Inspiron 1122

- [Extracción de la placa de audio](#)
- [Sustitución de la placa de audio](#)

⚠ ADVERTENCIA: Antes de trabajar en el interior del equipo, siga las instrucciones de seguridad que se entregan con éste. Para obtener información adicional sobre prácticas óptimas recomendadas de seguridad, visite la página de inicio sobre el cumplimiento de normativas en dell.com/regulatory_compliance.

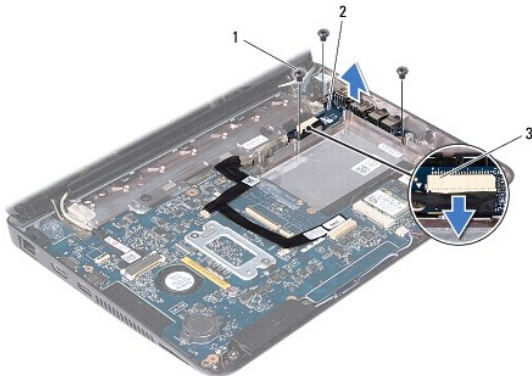
⚠ PRECAUCIÓN: Sólo un técnico de servicio certificado debe realizar reparaciones en el equipo. La garantía no cubre los daños por reparaciones no autorizadas por Dell.

⚠ PRECAUCIÓN: Para evitar descargas electrostáticas, descargue a tierra por medio de una muñequera de conexión a tierra o toque periódicamente una superficie metálica no pintada.

⚠ PRECAUCIÓN: Para evitar daños en la placa base, extraiga la batería principal (consulte [Extracción de la batería](#)) antes de manipular el interior de su equipo.

Extracción de la placa de audio

1. Siga las instrucciones del apartado [Antes de comenzar](#).
2. Extraiga la batería (consulte [Extracción de la batería](#)).
3. Saque el teclado (consulte [Extracción del teclado](#)).
4. Siga las instrucciones del [paso 4](#) al [paso 6](#) de [Extracción de la unidad de disco duro](#).
5. Retire el reposamanos (consulte [Extracción del reposamanos](#)).
6. Desconecte los cables de la antena de las minitarjetas.
7. Desconecte el cable de audio del conector situado en la placa de audio.
8. Extraiga los tres tornillos que fijan la placa de audio a la base del equipo.
9. Levante la placa de audio de la base del equipo.



1	Tornillos (3)	2	Placa de audio
3	Conector del cable de audio		

Sustitución de la placa de audio

1. Siga las instrucciones del apartado [Antes de comenzar](#).
2. Alinee los conectores de la placa de audio con las ranuras de la base del equipo.
3. Sustituya los tres tornillos que fijan la placa de audio a la base del equipo.

4. Conecte el cable de audio al conector de la placa de audio.
5. Conecte los cables de la antena de las minitarjetas.
6. Sustituya el reposamanos (consulte [Sustitución del reposamanos](#)).
7. Siga las instrucciones del [paso 5](#) al [paso 7](#) de [Sustitución de la unidad de disco duro](#).
8. Sustituya el teclado (consulte [Sustitución del teclado](#)).
9. Sustituya la batería (consulte [Sustitución de la batería](#)).

 **PRECAUCIÓN:** Antes de encender el equipo, sustituya todos los tornillos y asegúrese de que no quede ninguno adentro. Si no lo hace, el equipo podría dañarse.

[Regresar a la página de contenido](#)

[Regresar a la página de contenido](#)

Batería

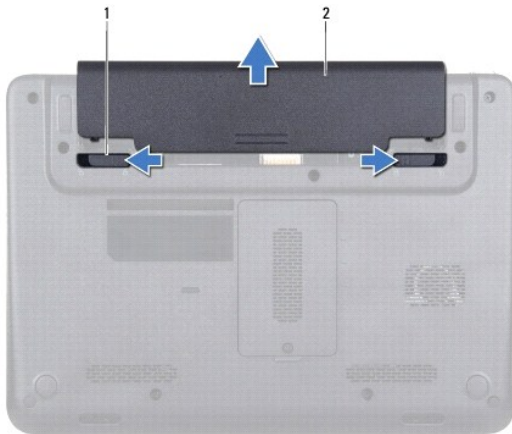
Manual de servicio de la Dell Inspiron 1122

- [Extracción de la batería](#)
- [Sustitución de la batería](#)

- ⚠ ADVERTENCIA:** Antes de trabajar en el interior del equipo, siga las instrucciones de seguridad que se entregan con éste. Para obtener información adicional sobre prácticas óptimas recomendadas de seguridad, visite la página de inicio sobre el cumplimiento de normativas en dell.com/regulatory_compliance.
- ⚠ PRECAUCIÓN:** Sólo un técnico de servicio certificado debe realizar reparaciones en el equipo. La garantía no cubre los daños por reparaciones no autorizadas por Dell.
- ⚠ PRECAUCIÓN:** Para evitar descargas electrostáticas, descargue a tierra mediante el uso de una muñequera de conexión a tierra o toque periódicamente una superficie metálica no pintada (por ejemplo, un conector del equipo).
- ⚠ PRECAUCIÓN:** Para evitar daños en el equipo utilice únicamente la batería diseñada específicamente para este equipo Dell. No utilice baterías diseñadas para otros equipos Dell.
-

Extracción de la batería

1. Siga las instrucciones del [Antes de comenzar](#).
2. Apague el equipo (consulte el [Apagado del equipo](#)) y vea la parte inferior.
3. Deslice los pasadores de liberación de la batería hasta la posición de desbloqueo.
4. Deslice la batería de su compartimento.



1	Pasadores de liberación de la batería (2)	2	Batería
---	---	---	---------

Sustitución de la batería

- ⚠ PRECAUCIÓN:** Para evitar daños en el equipo utilice únicamente la batería diseñada específicamente para este equipo Dell.

1. Siga las instrucciones del apartado [Antes de comenzar](#).
 2. Deslice la batería en su compartimento hasta que se quede colocada en su lugar.
-

[Regresar a la página de contenido](#)

[Regresar a la página de contenido](#)

Antes de comenzar

Manual de servicio de la Dell Inspiron 1122

- [Herramientas recomendadas](#)
- [Apagado del equipo](#)
- [Antes de trabajar en el interior de su equipo](#)

Este manual contiene instrucciones para extraer e instalar componentes del equipo. A menos que se señale lo contrario, cada procedimiento asume que existen las siguientes condiciones:

- 1 Ha realizado los pasos descritos en [Apagado del equipo](#) y en [Antes de trabajar en el interior de su equipo](#).
- 1 Ha leído la información sobre seguridad que venía con su equipo.
- 1 Un componente se puede sustituir o, si se adquiere por separado, instalar realizando el procedimiento de extracción en el orden inverso.

Herramientas recomendadas

Los procedimientos de este documento podrían requerir el uso de las siguientes herramientas:

- 1 Un destornillador Phillips
- 1 Un pequeño destornillador de paletas planas
- 1 Punta trazadora de plástico
- 1 Programa de actualización ejecutable del BIOS disponible en support.dell.com

Apagado del equipo

 **PRECAUCIÓN:** Para evitar la pérdida de datos, guarde y cierre todos los archivos que tenga abiertos, y salga de todos los programas antes de apagar el equipo.


1. Guarde y cierre todos los archivos abiertos y salga de todos los programas.
2. Apague el sistema operativo:

Haga clic en **Inicio**  y en **Apagar**.


3. Asegúrese de que el equipo esté apagado. Si el equipo no se apagó automáticamente al cerrar el sistema operativo, mantenga presionado el botón de encendido hasta que se apague el equipo.


Antes de trabajar en el interior de su equipo

Aplique las siguientes pautas de seguridad para proteger el equipo contra posibles daños y para garantizar su propia seguridad personal.

 **ADVERTENCIA:** Antes de trabajar en el interior del equipo, siga las instrucciones de seguridad que se entregan con éste. Para obtener información adicional sobre prácticas óptimas recomendadas de seguridad, visite la página de inicio sobre el cumplimiento de normativas en dell.com/regulatory_compliance.

 **PRECAUCIÓN:** Sólo un técnico de servicio certificado debe realizar reparaciones en el equipo. La garantía no cubre los daños por reparaciones no autorizadas por Dell.

 **PRECAUCIÓN:** Manipule los componentes y las tarjetas con cuidado. No toque los componentes o contactos ubicados en una tarjeta. Sostenga las tarjetas por sus bordes o por su soporte metálico de montaje. Sujete los componentes por los bordes y no por las patas.

 **PRECAUCIÓN:** Cuando desconecte un cable, tire de su conector o de su lengüeta de tiro, y no del cable mismo. Algunos cables tienen conectores con lengüetas de bloqueo; si va a desconectar un cable de este tipo, antes presione las lengüetas de bloqueo. Cuando separe conectores, manténgalos alineados para evitar doblar las patas de conexión. Además, antes de conectar un cable, asegúrese de que los dos conectores estén orientados y alineados correctamente.

 **PRECAUCIÓN:** Para evitar daños en el equipo realice los pasos siguientes antes de comenzar a trabajar dentro del equipo.

1. Asegúrese de que la superficie de trabajo sea plana y esté limpia para evitar que se raye la cubierta del equipo.
2. Apague el equipo (consulte [Apagado del equipo](#)) y todos los dispositivos conectados.

 **PRECAUCIÓN:** Para desenchufar un cable de red, desconéctelo primero del equipo y, después, del dispositivo de red.

3. Desconecte todos los cables telefónicos o de red del equipo.
4. Presione y expulse las tarjetas instaladas del lector de tarjetas multimedia 7 en 1.
5. Desconecte su equipo y todos los dispositivos conectados de los enchufes eléctricos.
6. Desconecte todos los dispositivos conectados al equipo.

 **PRECAUCIÓN:** Para evitar daños en la placa base, extraiga la batería principal (consulte [Extracción de la batería](#)) antes de manipular el interior de su equipo.

7. Extraiga la batería (consulte [Extracción de la batería](#)).
8. Dé vuelta al equipo, ábralo y, a continuación, presione el botón de encendido para conectar a tierra la placa base.

[Regresar a la página de contenido](#)


[Regresar a la página de contenido](#)

Actualización del BIOS

Manual de servicio de la Dell Inspiron 1122

Puede que se tenga que actualizar el BIOS cuando haya una actualización disponible o cuando se sustituya la placa base. Para actualizar el BIOS:

1. Encienda el equipo.
2. Vaya a support.dell.com/support/downloads.
3. Busque el archivo de actualización del BIOS de su equipo:


 **NOTA:** La etiqueta de servicio del equipo se encuentra en una etiqueta en la parte inferior del equipo.

Si tiene la etiqueta de servicio del equipo:

- a. Haga clic en **Enter a Service Tag** (Introducir una etiqueta de servicio).
- b. Introduzca la etiqueta de servicio de su equipo en el campo **Enter a service tag:** (Introducir una etiqueta de servicio:), haga clic en **Go** (Ir) y vaya al [paso 4](#).

Si no tiene la etiqueta de servicio del equipo:

- a. Haga clic en **Select Model** (Seleccionar modelo).
- b. Seleccione el tipo de producto en la lista **Select Your Product Family** (Seleccione su familia de producto).
- c. Seleccione la marca de producto en la lista **Select Your Product Line** (Seleccione su línea de producto).
- d. Seleccione el número de modelo de producto en la lista **Select Your Product Model** (Seleccione su modelo de producto).

 **NOTA:** Si ha seleccionado un modelo diferente y quiere comenzar de nuevo, haga clic en **Start Over** (Comenzar de nuevo) en la parte superior derecha del menú.

- e. Haga clic en **Confirm** (Confirmar).

4. En la pantalla aparecerá una lista de resultados. Haga clic en **BIOS**.
5. Haga clic en **Download Now** (Descargar ahora) para descargar el último BIOS. Aparece la ventana **File Download** (Descarga de archivos).
6. Haga clic en **Save** (Guardar) para guardar el archivo en su escritorio. El archivo se descargará en el escritorio.
7. Haga clic en **Close** (Cerrar) si aparece la ventana **Download Complete** (Descarga completa). El icono del archivo aparece en el escritorio con el mismo título que el archivo de actualización del BIOS descargado.
8. Haga doble clic en el icono del archivo en el escritorio y siga las instrucciones que se muestran en pantalla.

[Regresar a la página de contenido](#)

[Regresar a la página de contenido](#)

Cámara

Manual de servicio de la Dell Inspiron 1122

- [Extracción de la cámara](#)
- [Sustitución de la cámara](#)

⚠ ADVERTENCIA: Antes de trabajar en el interior del equipo, siga las instrucciones de seguridad que se entregan con éste. Para obtener información adicional sobre prácticas óptimas recomendadas de seguridad, visite la página de inicio sobre el cumplimiento de normativas en dell.com/regulatory_compliance.

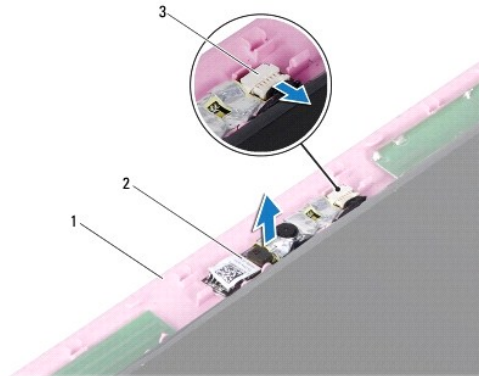
⚠ PRECAUCIÓN: Sólo un técnico de servicio certificado debe realizar reparaciones en el equipo. La garantía no cubre los daños por reparaciones no autorizadas por Dell.

⚠ PRECAUCIÓN: Para evitar descargas electrostáticas, descargue a tierra mediante el uso de una muñequera de conexión a tierra o toque periódicamente una superficie metálica no pintada (por ejemplo, un conector del equipo).

⚠ PRECAUCIÓN: Para evitar daños en la placa base, extraiga la batería principal (consulte [Extracción de la batería](#)) antes de manipular el interior de su equipo.

Extracción de la cámara

1. Siga las instrucciones del apartado [Antes de comenzar](#).
2. Extraiga la batería (consulte [Extracción de la batería](#)).
3. Extraiga el teclado (consulte [Extracción del teclado](#)).
4. Siga las instrucciones del [paso 4](#) al [paso 6](#) de [Extracción de la unidad de disco duro](#).
5. Extraiga el reposamanos (consulte el apartado [Extracción del reposamanos](#)).
6. Extraiga el ensamblaje de la pantalla (consulte [Extracción del ensamblaje de la pantalla](#)).
7. Extraiga el bisel de la pantalla (consulte [Extracción del bisel de la pantalla](#)).
8. Desconecte el cable de la cámara del conector en el módulo de la cámara.
9. Levante el módulo de la cámara de la cubierta posterior de la pantalla.



1	Cubierta posterior de la pantalla	2	Módulo de la cámara
3	Conector del cable de la cámara		

Sustitución de la cámara

1. Siga las instrucciones del apartado [Antes de comenzar](#).
2. Coloque el módulo de la cámara en la cubierta posterior de la pantalla mediante las marcas de alineación.

3. Presione el módulo de la cámara para fijarlo a la cubierta posterior de la pantalla.
4. Conecte el cable de la cámara al conector del módulo de la cámara.
5. Sustituya el bisel de la pantalla (consulte [Sustitución del bisel de la pantalla](#)).
6. Sustituya el ensamblaje de la pantalla (consulte [Colocación del ensamblaje de la pantalla](#)).
7. Sustituya el reposamanos (consulte [Sustitución del reposamanos](#)).
8. Siga las instrucciones del [paso 5](#) al [paso 7](#) de [Sustitución de la unidad de disco duro](#).
9. Sustituya el teclado (consulte [Sustitución del teclado](#)).
10. Sustituya la batería (consulte [Sustitución de la batería](#)).

 **PRECAUCIÓN:** Antes de encender el equipo, sustituya todos los tornillos y asegúrese de que no quede ninguno adentro. Si no lo hace, el equipo podría dañarse.

[Regresar a la página de contenido](#)

[Regresar a la página de contenido](#)

Batería de tipo botón

Manual de servicio de la Dell Inspiron 1122

- [Extracción de la batería de tipo botón](#)
- [Sustitución de la batería de tipo botón](#)

⚠ ADVERTENCIA: Antes de trabajar en el interior del equipo, siga las instrucciones de seguridad que se entregan con éste. Para obtener información adicional sobre prácticas óptimas recomendadas de seguridad, visite la página de inicio sobre el cumplimiento de normativas en dell.com/regulatory_compliance.

⚠ PRECAUCIÓN: Sólo un técnico de servicio certificado debe realizar reparaciones en el equipo. La garantía no cubre los daños por reparaciones no autorizadas por Dell.

⚠ PRECAUCIÓN: Para evitar descargas electrostáticas, descargue a tierra mediante el uso de una muñequera de conexión a tierra o toque periódicamente una superficie metálica no pintada (por ejemplo, un conector del equipo).

⚠ PRECAUCIÓN: Para evitar daños en la placa base, extraiga la batería principal (consulte [Extracción de la batería](#)) antes de manipular el interior de su equipo.

Extracción de la batería de tipo botón

1. Siga las instrucciones del apartado [Antes de comenzar](#).
2. Extraiga la batería (consulte [Extracción de la batería](#)).
3. Extraiga el teclado (consulte [Extracción del teclado](#)).
4. Siga las instrucciones del [paso 4](#) al [paso 6](#) de [Extracción de la unidad de disco duro](#).
5. Extraiga el reposamanos (consulte [Extracción del reposamanos](#)).
6. Utilice una punta trazadora de plástico y haga palanca suavemente para sacar la batería de tipo botón del zócalo de la placa base.
7. Levante la batería de tipo botón del zócalo de la batería.



1	Batería de tipo botón	2	Punta trazadora de plástico
---	-----------------------	---	-----------------------------

Sustitución de la batería de tipo botón

1. Siga las instrucciones del apartado [Antes de comenzar](#).
2. Inserte la batería de tipo botón en el zócalo de la batería en la placa base con el lado positivo hacia arriba.
3. Sustituya el reposamanos (consulte [Sustitución del reposamanos](#)).
4. Siga las instrucciones del [paso 5](#) al [paso 7](#) de [Sustitución de la unidad de disco duro](#).
5. Sustituya el teclado (consulte [Sustitución del teclado](#)).
6. Sustituya la batería (consulte [Sustitución de la batería](#)).

⚠ PRECAUCIÓN: Antes de encender el equipo, sustituya todos los tornillos y asegúrese de que no quede ninguno adentro. Si no lo hace, el equipo podría dañarse.

[Regresar a la página de contenido](#)

[Regresar a la página de contenido](#)

Ensamblaje del disipador de calor y el ventilador del procesador

Manual de servicio de la Dell Inspiron 1122

- [Extracción del ensamblaje del disipador de calor y el ventilador del procesador](#)
- [Sustitución del ensamblaje del disipador de calor y el ventilador del procesador](#)

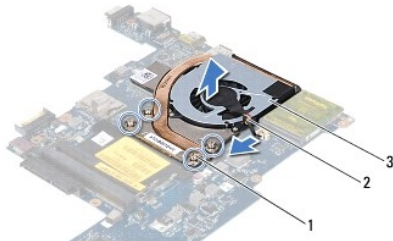
- ⚠ **ADVERTENCIA:** Antes de trabajar en el interior del equipo, siga las instrucciones de seguridad que se entregan con éste. Para obtener información adicional sobre prácticas óptimas recomendadas de seguridad, visite la página de inicio sobre el cumplimiento de normativas en dell.com/regulatory_compliance.
- ⚠ **ADVERTENCIA:** Si extrae el disipador de calor del procesador del equipo cuando está caliente, no toque la carcasa de metal del procesador.
- ⚠ **PRECAUCIÓN:** Sólo un técnico de servicio certificado debe realizar reparaciones en el equipo. La garantía no cubre los daños por reparaciones no autorizadas por Dell.
- ⚠ **PRECAUCIÓN:** Para evitar descargas electrostáticas, descargue a tierra mediante el uso de una muñequera de conexión a tierra o toque periódicamente una superficie metálica no pintada (por ejemplo, un conector del equipo).
- ⚠ **PRECAUCIÓN:** Para evitar daños en la placa base, extraiga la batería principal (consulte [Extracción de la batería](#)) antes de manipular el interior de su equipo.

Extracción del ensamblaje del disipador de calor y el ventilador del procesador

1. Siga las instrucciones del apartado [Antes de comenzar](#).
2. Extraiga la placa base (consulte [Extracción de la placa base](#)).
3. Desconecte el cable del ventilador del conector situado en la placa base.
4. Afloje en orden secuencial los cuatro tornillos cautivos que fijan el disipador de calor del procesador a la placa base (indicado junto a los tornillos cautivos).

📌 **NOTA:** Es posible que la apariencia de la placa base difiera según el modelo del equipo.

5. Extraiga el disipador de calor del procesador de la placa base.



1	Tornillos cautivos (4)	2	Cable del ventilador
3	Disipador de calor del procesador		

Sustitución del ensamblaje del disipador de calor y el ventilador del procesador

- 📌 **NOTA:** La almohadilla térmica original puede reutilizarse si reinstala el procesador y el disipador de calor del procesador originales al mismo tiempo. Si sustituye el procesador o el disipador de calor del procesador, utilice la almohadilla térmica incluida en el kit para garantizar la conductividad térmica.
- 📌 **NOTA:** En este procedimiento se supone que ya se ha extraído el disipador de calor del procesador y que está listo para sustituirlo.

1. Siga las instrucciones del apartado [Antes de comenzar](#).
2. Alinee los cuatro tornillos cautivos del disipador de calor del procesador con los orificios para tornillos de la placa base y apriete los tornillos en orden secuencial (indicado junto a los tornillos cautivos).
3. Conecte el cable del ventilador al conector de la placa base.
4. Sustituya la placa base (consulte [Sustitución de la placa base](#)).

 **PRECAUCIÓN:** Antes de encender el equipo, sustituya todos los tornillos y asegúrese de que no quede ninguno adentro. Si no lo hace, el equipo podría dañarse.

[Regresar a la página de contenido](#)

[Regresar a la página de contenido](#)

Pantalla

Manual de servicio de la Dell Inspiron 1122

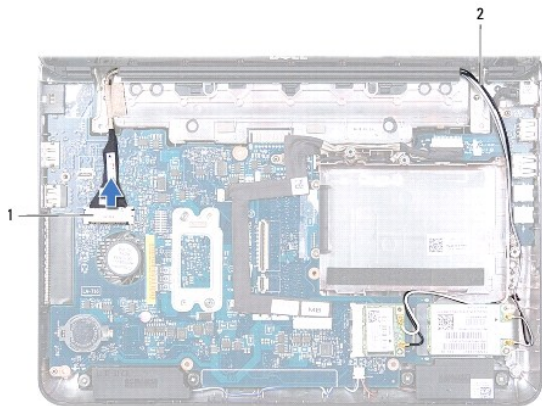
- [Ensamblaje de la pantalla](#)
- [Bisel de la pantalla](#)
- [Panel de la pantalla](#)
- [Soportes del panel de la pantalla](#)

- ⚠ ADVERTENCIA:** Antes de trabajar en el interior del equipo, siga las instrucciones de seguridad que se entregan con éste. Para obtener información adicional sobre prácticas óptimas recomendadas de seguridad, visite la página de inicio sobre el cumplimiento de normativas en dell.com/regulatory_compliance.
- ⚠ PRECAUCIÓN:** Sólo un técnico de servicio certificado debe realizar reparaciones en el equipo. La garantía no cubre los daños por reparaciones no autorizadas por Dell.
- ⚠ PRECAUCIÓN:** Para evitar descargas electrostáticas, descargue a tierra mediante el uso de una muñequera de conexión a tierra o toque periódicamente una superficie metálica no pintada (por ejemplo, un conector del equipo).
- ⚠ PRECAUCIÓN:** Para evitar daños en la placa base, extraiga la batería principal (ver [Extracción de la batería](#)) antes de manipular el interior de su equipo.
-

Ensamblaje de la pantalla

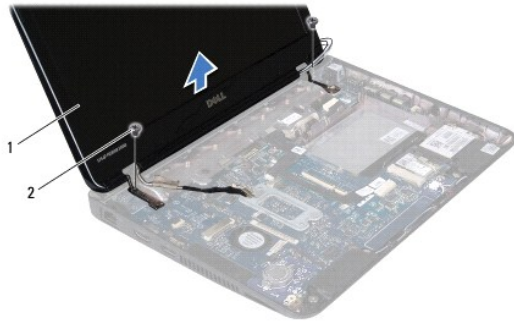
Extracción del ensamblaje de la pantalla

1. Siga las instrucciones del apartado [Antes de comenzar](#).
2. Extraiga la batería (consulte [Extracción de la batería](#)).
3. Extraiga el teclado (consulte [Extracción del teclado](#)).
4. Siga las instrucciones del [paso 4](#) al [paso 6](#) de [Extracción de la unidad de disco duro](#).
5. Extraiga el reposamanos (consulte [Extracción del reposamanos](#)).
6. Desconecte los cables de la antena de las minitarjetas.
7. Observe la colocación de los cables y saque con cuidado los cables de la antena de la minitarjeta de sus guías.
8. Desconecte el cable de la pantalla del conector de la placa base.



1	Conector del cable de la pantalla	2	Cables de antena de la minitarjeta
---	-----------------------------------	---	------------------------------------

9. Extraiga los dos tornillos (uno a cada lado) que fijan el ensamblaje de la pantalla a la base del equipo.
10. Levante el ensamblaje de la pantalla para separarlo de la base del equipo.



1	Ensamblaje de la pantalla	2	Tornillos (2)
---	---------------------------	---	---------------

Colocación del ensamblaje de la pantalla

1. Siga las instrucciones del apartado [Antes de comenzar](#).
2. Coloque el ensamblaje de la pantalla en su sitio y sustituya los dos tornillos (uno a cada lado) que fijan el ensamblaje de la pantalla a la base del equipo.
3. Conecte el cable de la pantalla al conector de la placa base.
4. Pase los cables de la antena de la minitarjeta por las guías de la base del equipo.
5. Conecte los cables de la antena de la minitarjeta.
6. Sustituya el reposamanos (consulte [Sustitución del reposamanos](#)).
7. Siga las instrucciones del [paso 5](#) al [paso 7](#) de [Sustitución de la unidad de disco duro](#).
8. Sustituya el teclado (consulte [Sustitución del teclado](#)).
9. Sustituya el teclado (consulte [Sustitución de la batería](#)).

⚠ PRECAUCIÓN: Antes de encender el equipo, sustituya todos los tornillos y asegúrese de que no quede ninguno dentro. Si no lo hace, el equipo podría dañarse.

Bisel de la pantalla

Extracción del bisel de la pantalla

⚠ PRECAUCIÓN: El bisel de la pantalla es extremadamente frágil. Tenga cuidado cuando lo extraiga para evitar dañarlo.

1. Siga las instrucciones del apartado [Antes de comenzar](#).
2. Extraiga el ensamblaje de la pantalla (consulte [Extracción del ensamblaje de la pantalla](#)).
3. Extraiga las dos almohadillas de goma que cubren los tornillos del bisel de la pantalla.
4. Extraiga los dos tornillos que fijan el bisel de la pantalla a la cubierta posterior de la pantalla.
5. Por medio de las puntas de sus dedos, levante cuidadosamente los bordes interiores del bisel de la pantalla para separarlo de su cubierta posterior.



1	Almohadillas de goma (2)	2	Tornillos (2)
3	Bisel de la pantalla		

Sustitución del bisel de la pantalla

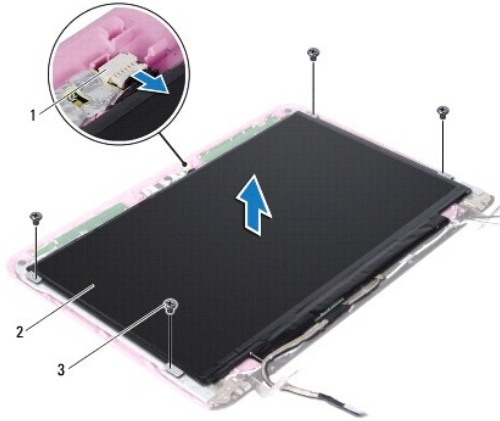
1. Siga las instrucciones del apartado [Antes de comenzar](#).
2. Alinee el bisel de la pantalla por encima de su cubierta posterior y ajústelo en su sitio con cuidado.
3. Sustituya los dos tornillos que fijan el bisel de la pantalla a su cubierta posterior.
4. Sustituya las dos almohadillas de goma que cubren los tornillos del bisel de la pantalla.
5. Sustituya el ensamblaje de la pantalla (consulte [Colocación del ensamblaje de la pantalla](#)).

⚠ PRECAUCIÓN: Antes de encender el equipo, sustituya todos los tornillos y asegúrese de que no quede ninguno adentro. Si no lo hace, el equipo podría dañarse.

Panel de la pantalla

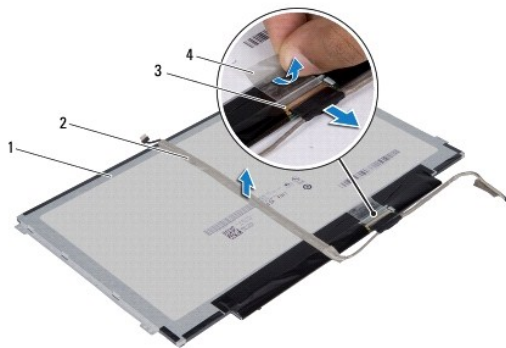
Extracción del panel de la pantalla

1. Siga las instrucciones del apartado [Antes de comenzar](#).
2. Extraiga el ensamblaje de la pantalla (consulte [Extracción del ensamblaje de la pantalla](#)).
3. Extraiga el bisel de la pantalla (consulte [Extracción del bisel de la pantalla](#)).
4. Extraiga los cuatro tornillos que fijan el panel de la pantalla a su cubierta posterior.
5. Desconecte el cable de la cámara del conector en el módulo de la cámara.



1	Conector del cable de la cámara	2	Panel de la pantalla
3	Tornillos (4)		

6. Levante el panel de la pantalla para sacarlo de su cubierta posterior.
7. Dele la vuelta al panel de la pantalla y colóquelo en una superficie limpia.
8. Retire la cinta que cubre el cable de la pantalla y levántelo para separarlo de la parte posterior del panel de la pantalla.
9. Levante la cinta que fija el cable de la pantalla al conector del cable de la pantalla y desconecte el cable.



1	Parte posterior del panel de la pantalla	2	Cable de la pantalla
3	Conector del cable de la pantalla	4	Cinta

Sustitución del panel de la pantalla

1. Siga las instrucciones del apartado [Antes de comenzar](#).
2. Conecte el cable de la pantalla al conector del cable ésta y fíjelo con la cinta conductora.
3. Coloque el cable de la pantalla en la parte posterior del panel de la pantalla y fíjelo con la cinta conductora.
4. Ponga el panel de la pantalla boca arriba y colóquelo sobre la cubierta posterior de la pantalla.
5. Conecte el cable de la cámara al conector del módulo de la cámara.
6. Sustituya los cuatro tornillos que fijan el panel de la pantalla a la cubierta posterior de la pantalla.

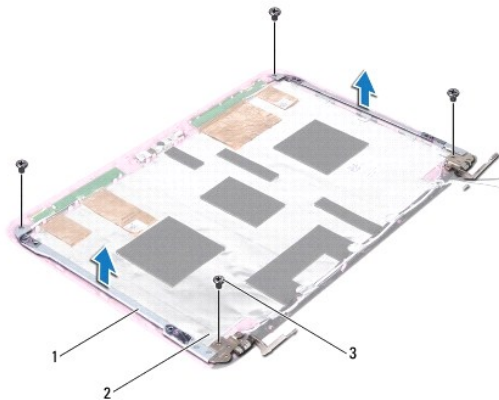
7. Sustituya el bisel de la pantalla (consultar [Sustitución del bisel de la pantalla](#)).
8. Sustituya el ensamblaje de la pantalla (consulte [Colocación del ensamblaje de la pantalla](#)).

PRECAUCIÓN: Antes de encender el equipo, vuelva a colocar todos los tornillos y asegúrese de que no quede ninguno adentro. Si no lo hace, el equipo podría dañarse.

Soportes del panel de la pantalla

Extracción de los soportes del panel de la pantalla

1. Siga las instrucciones del apartado [Antes de comenzar](#).
2. Extraiga el ensamblaje de la pantalla (consulte [Extracción del ensamblaje de la pantalla](#)).
3. Extraiga el bisel de la pantalla (consulte [Extracción del bisel de la pantalla](#)).
4. Extraiga el panel de la pantalla (consulte [Extracción del panel de la pantalla](#)).
5. Retire con cuidado la película de aluminio que cubre los tornillos del soporte del panel de la pantalla.
6. Extraiga los cuatro tornillos que fijan los soportes del panel de la pantalla a la cubierta posterior de ésta.
7. Levante los soportes del panel de la pantalla para sacarlos de la cubierta posterior de ésta.



1	Soportes del panel de la pantalla (2)	2	Película de aluminio
3	Tornillos (4)		

Sustitución de los soportes del panel de la pantalla

1. Siga las instrucciones del apartado [Antes de comenzar](#).
2. Coloque los soportes del panel de la pantalla en la cubierta posterior de ésta.
3. Sustituya los cuatro tornillos que fijan los soportes del panel de la pantalla a la cubierta posterior de ésta.
4. Adhiera la película de aluminio sobre los tornillos de los soportes del panel de la pantalla.
5. Sustituya el panel de la pantalla (consulte [Sustitución del panel de la pantalla](#)).
6. Sustituya el bisel de la pantalla (consulte [Sustitución del bisel de la pantalla](#)).
7. Sustituya el ensamblaje de la pantalla (consulte [Colocación del ensamblaje de la pantalla](#)).

 **PRECAUCIÓN:** Antes de encender el equipo, sustituya todos los tornillos y asegúrese de que no quede ninguno adentro. Si no lo hace, el equipo podría dañarse.

[Regresar a la página de contenido](#)

[Regresar a la página de contenido](#)

Unidad de disco duro

Manual de servicio de la Dell Inspiron 1122

- [Extracción de la unidad de disco duro](#)
- [Sustitución de la unidad de disco duro](#)

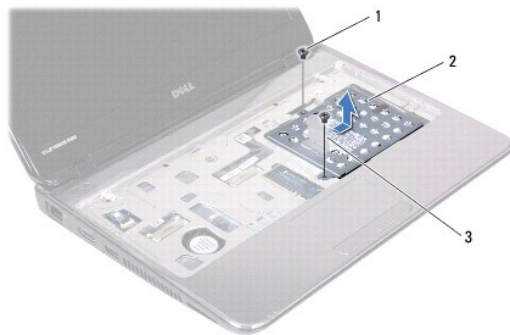
- ⚠ ADVERTENCIA:** Antes de trabajar en el interior del equipo, siga las instrucciones de seguridad que se entregan con éste. Para obtener información adicional sobre prácticas óptimas recomendadas de seguridad, visite la página de inicio sobre el cumplimiento de normativas en dell.com/regulatory_compliance.
- ⚠ ADVERTENCIA:** Si extrae la unidad de disco duro del equipo cuando la unidad está caliente, no toque la carcasa metálica de dicha unidad.
- ⚠ PRECAUCIÓN:** Sólo un técnico de servicio certificado debe realizar reparaciones en el equipo. La garantía no cubre los daños por reparaciones no autorizadas por Dell.
- ⚠ PRECAUCIÓN:** Para evitar descargas electrostáticas, descargue a tierra mediante el uso de una muñequera de conexión a tierra o toque periódicamente una superficie metálica no pintada (por ejemplo, un conector del equipo).
- ⚠ PRECAUCIÓN:** Para evitar la pérdida de datos, apague el equipo (consulte la [Apagado del equipo](#)) antes de extraer la unidad de disco duro. No extraiga la unidad de disco duro mientras el equipo esté encendido o en estado de reposo.
- ⚠ PRECAUCIÓN:** Para evitar daños en la placa base, extraiga la batería principal (consulte [Extracción de la batería](#)) antes de manipular el interior de su equipo.
- ⚠ PRECAUCIÓN:** Las unidades de disco duro son extremadamente frágiles. Tenga mucho cuidado cuando las manipule.
- 📌 NOTA:** Dell no garantiza la compatibilidad ni proporciona soporte para las unidades de disco duro de otros fabricantes.
- 📌 NOTA:** Si va a instalar una unidad de disco duro desde un recurso que no sea Dell, tendrá que instalar un sistema operativo, controladores y utilidades en la nueva unidad de disco duro.

Extracción de la unidad de disco duro

1. Siga las instrucciones en [Antes de comenzar](#).
2. Extraiga la batería (consulte [Extracción de la batería](#)).
3. Extraiga el teclado (consulte [Extracción del teclado](#)).
4. Extraiga los dos tornillos que fijan el ensamblaje de la unidad de disco duro a la base del equipo.
5. Use la lengüeta de tiro, deslice el ensamblaje de la unidad de disco duro al lado para desconectarlo del conector de la placa base.

⚠ PRECAUCIÓN: Cuando la unidad de disco duro no esté en el equipo, guárdela en un embalaje con protección antiestática (consulte "Protección contra descargas electrostáticas" en las instrucciones de seguridad incluidas con el equipo).

6. Levante el ensamblaje de la unidad de disco duro para sacarlo de la base del equipo.



1	Tornillos (2)	2	Ensamblaje de la unidad de disco duro
3	Lengüeta de tiro		

7. Extraiga los cuatro tornillos que fijan el soporte de la unidad de disco duro a éste.
8. Levante el soporte de la unidad de disco duro para sacarlo de ésta.



1	Soporte para la unidad de disco duro	2	Unidad de disco duro
3	Tornillos (4)		

Sustitución de la unidad de disco duro

1. Siga las instrucciones del apartado [Antes de comenzar](#).
2. Extraiga la nueva unidad de disco duro de su embalaje.
Conserve el embalaje original para almacenar o transportar la unidad de disco duro.
3. Coloque la unidad de disco duro en su soporte.
4. Sustituya los cuatro tornillos que fijan el soporte para disco duro a éste.
5. Coloque el ensamblaje de la unidad de disco duro en la base del equipo.
6. Por medio de la lengüeta de tiro, deslice el ensamblaje de la unidad de disco duro en el conector de la placa base.
7. Sustituya los dos tornillos que fijan el ensamblaje de la unidad de disco duro a la base del equipo.
8. Sustituya el teclado (consulte [Sustitución del teclado](#)).
9. Sustituya la batería (consulte [Sustitución de la batería](#)).

⚠ PRECAUCIÓN: Antes de encender el equipo, sustituya todos los tornillos y asegúrese de que no quede ninguno adentro. Si no lo hace, el equipo podría dañarse.

10. Instale el sistema operativo del equipo, según sea necesario. Consulte "Restauración del sistema operativo" de la *Guía de instalación*.
11. Instale los controladores y las utilidades del equipo, según sea necesario.

[Regresar a la página de contenido](#)

[Regresar a la página de contenido](#)

Cubierta intermedia

Manual de servicio de la Dell Inspiron 1122

- [Extracción de la cubierta intermedia](#)
- [Sustitución de la cubierta intermedia](#)

⚠ ADVERTENCIA: Antes de trabajar en el interior del equipo, siga las instrucciones de seguridad que se entregan con éste. Para obtener información adicional sobre prácticas óptimas recomendadas de seguridad, visite la página de inicio sobre el cumplimiento de normativas en dell.com/regulatory_compliance.

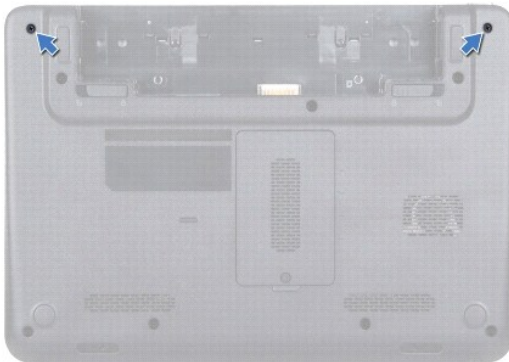
⚠ PRECAUCIÓN: Para evitar descargas electrostáticas, descargue a tierra mediante el uso de una muñequera de conexión a tierra o toque periódicamente una superficie metálica no pintada (por ejemplo, un conector del ordenador).

⚠ PRECAUCIÓN: Sólo un técnico de servicio certificado debe realizar reparaciones en el equipo. La garantía no cubre los daños por reparaciones no autorizadas por Dell.

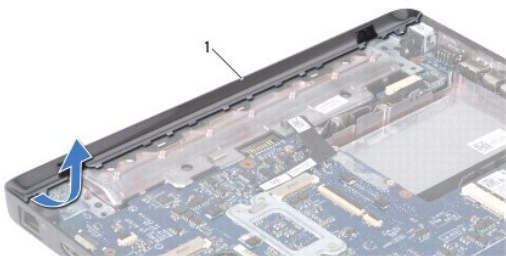
⚠ PRECAUCIÓN: Para evitar daños en la placa base, extraiga la batería principal (consulte [Extracción de la batería](#)) antes de manipular el interior de su equipo.

Extracción de la cubierta intermedia

1. Siga las instrucciones del apartado [Antes de comenzar](#).
2. Extraiga la batería (consulte [Extracción de la batería](#)).
3. Extraiga el teclado (consulte [Extracción del teclado](#)).
4. Siga las instrucciones del [paso 4](#) al [paso 6](#) de [Extracción de la unidad de disco duro](#).
5. Extraiga el reposamanos (consulte [Extracción del reposamanos](#)).
6. Extraiga el ensamblaje de la pantalla (consulte [Extracción del ensamblaje de la pantalla](#)).
7. Extraiga los dos tornillos que fijan la cubierta intermedia a la base del equipo.



8. Déle la vuelta al equipo.
9. Haga palanca suavemente en la cubierta intermedia y extráigala de la base del equipo.



Sustitución de la cubierta intermedia

1. Siga las instrucciones del apartado [Antes de comenzar](#).
2. Alinee las lengüetas en la cubierta intermedia con las ranuras de la base del equipo y encaje la cubierta intermedia en su sitio.
3. Déle la vuelta al equipo.
4. Sustituya los dos tornillos que fijan la cubierta intermedia a la base del equipo.
5. Sustituya el ensamblaje de la pantalla (consulte [Colocación del ensamblaje de la pantalla](#)).
6. Sustituya el reposamanos (consulte [Sustitución del reposamanos](#)).
7. Siga las instrucciones del [paso 5](#) al [paso 7](#) de [Sustitución de la unidad de disco duro](#).
8. Sustituya el teclado (consulte [Sustitución del teclado](#)).
9. Sustituya la batería (consulte la [Sustitución de la batería](#)).

 **PRECAUCIÓN:** Antes de encender el equipo, sustituya todos los tornillos y asegúrese de que no quede ninguno adentro. Si no lo hace, el equipo podría dañarse.

[Regresar a la página de contenido](#)

[Regresar a la página de contenido](#)

Teclado

Manual de servicio de la Dell Inspiron 1122

- [Extracción del teclado](#)
- [Sustitución del teclado](#)

⚠ ADVERTENCIA: Antes de trabajar en el interior del equipo, siga las instrucciones de seguridad que se entregan con éste. Para obtener información adicional sobre prácticas óptimas recomendadas de seguridad, visite la página de inicio sobre el cumplimiento de normativas en dell.com/regulatory_compliance.

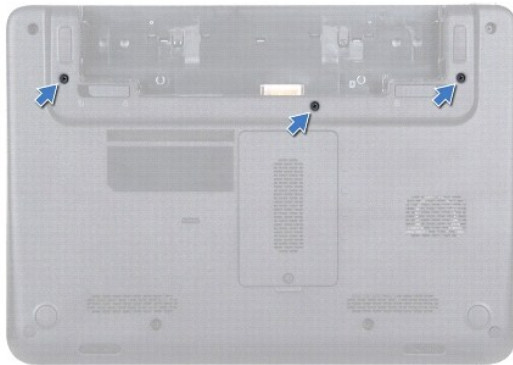
⚠ PRECAUCIÓN: Sólo un técnico certificado debe realizar reparaciones en el equipo. La garantía no cubre los daños por reparaciones no autorizadas por Dell.

⚠ PRECAUCIÓN: Para evitar descargas electrostáticas, descargue a tierra mediante el uso de una muñequera de conexión a tierra o toque periódicamente una superficie metálica no pintada (por ejemplo, un conector del equipo).

⚠ PRECAUCIÓN: Para evitar daños en la placa base, extraiga la batería principal (consulte [Extracción de la batería](#)) antes de manipular el interior de su equipo.

Extracción del teclado

1. Siga las instrucciones del apartado [Antes de comenzar](#).
2. Extraiga la batería (consulte el apartado [Extracción de la batería](#)).
3. Extraiga los tres tornillos que fijan el teclado a la base del equipo.

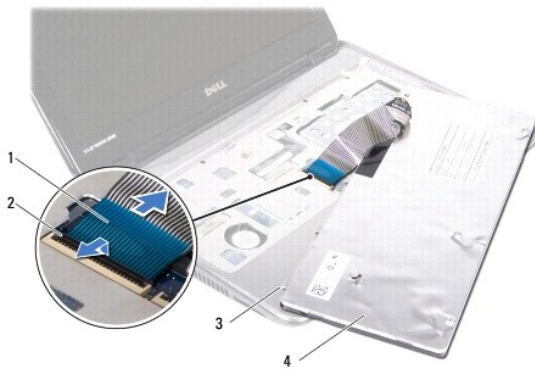


4. Dele la vuelta al equipo y abra la pantalla lo máximo posible.
- ⚠ PRECAUCIÓN:** Las teclas del teclado son frágiles, se desenganchan fácilmente y se pierde mucho tiempo en sustituirlos. Tenga cuidado cuando extraiga y manipule el teclado.
- ⚠ PRECAUCIÓN:** Extreme la precaución cuando extraiga y manipule el teclado. De lo contrario, se podría rayar el panel de la pantalla.
5. Deslice una punta trazadora de plástico entre el teclado y el reposamanos, y haga palanca con él para levantar el teclado y desengancharlo de las lengüetas del reposamanos.



1	Punta trazadora de plástico	2	Teclado
3	reposamanos		

6. Levante con cuidado el teclado y deslice las lengüetas fuera de las ranuras del reposamanos.
7. Déle la vuelta al teclado y colóquelo en el reposamanos.
8. Levante el seguro del conector y desconecte el cable del teclado del conector de la placa base.
9. Saque el teclado del reposamanos.



1	Cable del teclado	2	Pestillo del conector
3	Lengüetas del teclado (5)	4	Teclado

Sustitución del teclado

1. Siga las instrucciones del apartado [Antes de comenzar](#).
2. Introduzca el cable del teclado en el conector de la placa base y presione el seguro del conector para fijar el cable del teclado.
3. Alinee las lengüetas de la parte inferior del teclado con las ranuras del reposamanos y coloque el teclado en su sitio.
4. Presione con cuidado los bordes del teclado para fijarlo bajo las lengüetas del reposamanos.
5. Apague la pantalla y dé la vuelta al equipo.
6. Sustituya los tres tornillos que fijan el teclado a la base del equipo.
7. Sustituya la batería (consulte [Sustitución de la batería](#)).

 **PRECAUCIÓN:** Antes de encender el equipo, sustituya todos los tornillos y asegúrese de que no quede ninguno adentro. Si no lo hace, el equipo podría dañarse

[Regresar a la página de contenido](#)

[Regresar a la página de contenido](#)

Módulos de memoria

Manual de servicio de la Dell Inspiron 1122

- [Extracción de los módulos de memoria](#)
- [Sustitución de los módulos de memoria](#)

⚠ ADVERTENCIA: Antes de trabajar en el interior del equipo, siga las instrucciones de seguridad que se entregan con éste. Para obtener información adicional sobre prácticas óptimas recomendadas de seguridad, visite la página de inicio sobre el cumplimiento de normativas en dell.com/regulatory_compliance.

⚠ PRECAUCIÓN: Sólo un técnico de servicio certificado debe realizar reparaciones en el equipo. La garantía no cubre los daños por reparaciones no autorizadas por Dell.

⚠ PRECAUCIÓN: Para evitar descargas electrostáticas, descargue a tierra mediante el uso de una muñequera de conexión a tierra o toque periódicamente una superficie metálica no pintada (por ejemplo, un conector del equipo).

⚠ PRECAUCIÓN: Para evitar daños en la placa base, extraiga la batería principal (consulte [Extracción de la batería](#)) antes de manipular el interior de su equipo.

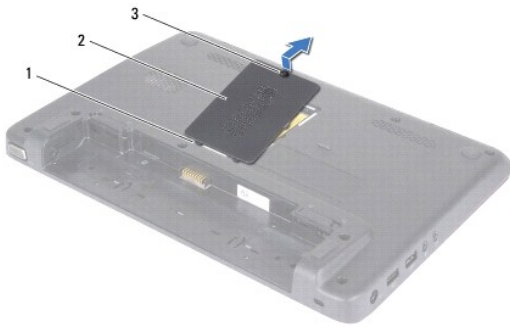
Puede aumentar la memoria del equipo por medio de la instalación de módulos de memoria en la placa base. Consulte el apartado "Especificaciones" de la *Guía de configuración* que se envió con el equipo o en el sitio web support.dell.com/manuals para obtener más información sobre la memoria compatible con su equipo.

📌 NOTA: Los módulos de memoria adquiridos a Dell están incluidos en la garantía del equipo.

El equipo cuenta con dos conectores SODIMM a los que el usuario puede acceder desde la parte inferior de éste.

Extracción de los módulos de memoria

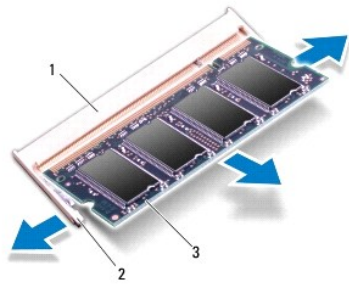
1. Siga las instrucciones del apartado [Antes de comenzar](#).
2. Extraiga la batería (consulte [Extracción de la batería](#)).
3. Afloje el tornillo cautivo que fija la cubierta del módulo de memoria a la base del equipo.
4. Levante la cubierta del módulo de memoria para separarla de la base del equipo.



1	Lengüetas (2)	2	Cubierta del módulo de memoria
3	Tornillo de sujeción		

⚠ PRECAUCIÓN: Para evitar dañar el conector del módulo de memoria, no utilice herramientas con el fin de separar los sujetadores de fijación del módulo.

5. Abra cuidadosamente con la punta de los dedos los ganchos de fijación situados en cada extremo del conector del módulo de memoria hasta que salga el módulo de memoria.
6. Extraiga el módulo de memoria de su conector.



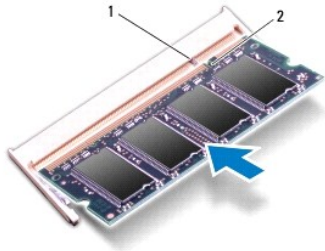
1	Conector del módulo de memoria	2	Ganchos de fijación (2)
3	Módulo de memoria		

Sustitución de los módulos de memoria

PRECAUCIÓN: Si necesita instalar módulos de memoria en dos conectores, instale un módulo de memoria en el conector inferior antes de instalar el otro en el conector superior.

1. Siga las instrucciones del apartado [Antes de comenzar](#).
2. Alinee la muesca del módulo de memoria con la lengüeta del conector del módulo de memoria.
3. Deslice el módulo de memoria para introducirlo firmemente en el conector del módulo de memoria formando un ángulo de 45 grados y presiónelo hasta que encaje en su sitio. Si no oye un chasquido, extraiga el módulo de memoria y vuelva a instalarlo.

NOTA: Si el módulo de memoria no se ha instalado correctamente, es posible que el equipo no se inicie.



1	Lengüeta	2	Muesca
---	----------	---	--------

4. Deslice las lengüetas de la cubierta del módulo de memoria en las ranuras de la base del equipo y coloque con cuidado la cubierta del módulo de memoria en su sitio.
5. Apriete el tornillo que fija la cubierta del módulo de memoria a la base del equipo.
6. Sustituya la batería (consulte [Sustitución de la batería](#)).
7. Conecte el adaptador de CA al equipo y a un enchufe eléctrico.
8. Encienda el equipo.

Cuando se reinicia, el equipo detecta el módulo de memoria y actualiza automáticamente la información de configuración del sistema.

Para confirmar la cantidad de memoria instalada en el equipo, haga clic en

Inicio → **Panel de control** → **Sistema y seguridad** → **Sistema**.


[Regresar a la página de contenido](#)

[Regresar a la página de contenido](#)


Minitarjetas inalámbricas

Manual de servicio de la Dell Inspiron 1122


- [Extracción de minitarjetas](#)
- [Colocación de las minitarjetas](#)


 **ADVERTENCIA:** Antes de trabajar en el interior del equipo, siga las instrucciones de seguridad que se entregan con éste. Para obtener información adicional sobre prácticas óptimas recomendadas de seguridad, visite la página de inicio sobre el cumplimiento de normativas en dell.com/regulatory_compliance.

 **PRECAUCIÓN:** Sólo un técnico de servicio certificado debe realizar reparaciones en el equipo. La garantía no cubre los daños por reparaciones no autorizadas por Dell.

 **PRECAUCIÓN:** Para evitar descargas electrostáticas, descargue a tierra mediante el uso de una muñequera de conexión a tierra o toque periódicamente una superficie metálica no pintada (por ejemplo, un conector del equipo).

 **PRECAUCIÓN:** Para evitar daños en la placa base, extraiga la batería principal (consulte [Extracción de la batería](#)) antes de manipular el interior de su equipo.


 **PRECAUCIÓN:** Cuando la minitarjeta no esté instalada en el equipo, guárdela en un embalaje con protección antiestática (consulte "Protección contra descargas electrostáticas" en las instrucciones de seguridad incluidas con el equipo).

 **NOTA:** Dell no garantiza la compatibilidad ni proporciona asistencia para las minitarjetas de otros fabricantes.

Si ha pedido una minitarjeta inalámbrica con su equipo, ya estará instalada en él.


Su equipo tiene una ranura para minitarjetas de altura completa y una ranura para minitarjetas de media altura:

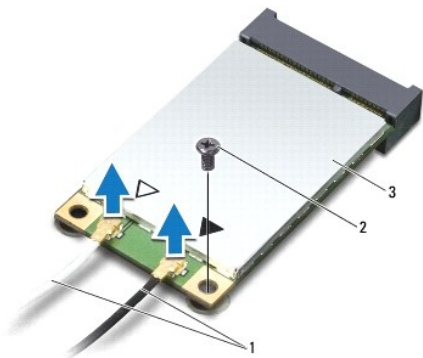
- 1 Una ranura para minitarjetas de altura completa: admite banda ancha móvil o Red de área extensa inalámbrica (WWAN), GPS o módulo de sintonizador de TV.
- 1 Una ranura para minitarjetas de media altura: admite Red inalámbrica de área local (WLAN), combinación WLAN/Bluetooth o Interoperabilidad mundial para acceso por microondas (WiMax).

 **NOTA:** Según la configuración del equipo en el momento en que se vendió, es posible que no haya ranuras para minitarjetas o que no haya minitarjetas instaladas en ellas.

Extracción de minitarjetas

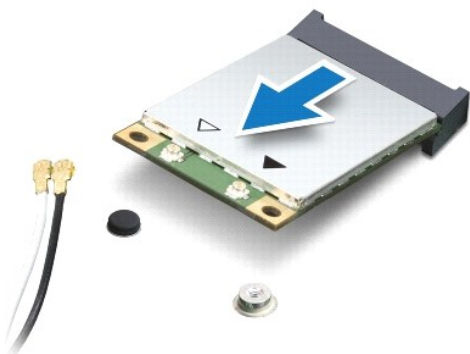
1. Siga las instrucciones del apartado [Antes de comenzar](#).
2. Extraiga la batería (consulte [Extracción de la batería](#)).
3. Extraiga el teclado (consulte [Extracción del teclado](#)).
4. Siga las instrucciones del [paso 4](#) al [paso 6](#) de [Extracción de la unidad de disco duro](#).
5. Extraiga el reposamanos (consulte [Extracción del reposamanos](#)).
6. Desconecte los cables de la antena de la minitarjeta.
7. Extraiga el tornillo que fija la minitarjeta a la placa base.

 **NOTA:** U equipo sólo puede admitir una minitarjeta WWAN o una tarjeta con sintonizador de TV en la ranura para minitarjetas de altura completa.



1	Cables de antena (2)	2	Tornillo
3	Minitarjeta		

8. Saque la minitarjeta de su conector de la placa base.



Colocación de las minitarjetas

1. Siga las instrucciones del apartado [Antes de comenzar](#).
2. Desembale la minitarjeta nueva.

⚠ PRECAUCIÓN: Ejercer una presión firme y uniforme para deslizar la tarjeta hasta que encaje en su sitio. Si ejerce una fuerza excesiva, puede dañar el conector.

⚠ PRECAUCIÓN: Los conectores tienen la forma adecuada para garantizar que la inserción sea correcta. Si nota resistencia, compruebe los conectores de la tarjeta y la placa base, y vuelva a alinear la tarjeta.

⚠ PRECAUCIÓN: Para evitar dañar la minitarjeta, no coloque nunca cables debajo de la tarjeta.

3. Introduzca el conector de la minitarjeta con un ángulo de 45 grados en el conector de la placa base apropiado. Por ejemplo, el conector de la tarjeta WLAN tiene la etiqueta **WLAN**.
4. Presione el otro extremo de la minitarjeta para introducirlo en la ranura de la placa base y sustituya los tornillos que fijan la minitarjeta a la placa base.
5. Conecte los cables de la antena adecuados en la minitarjeta que está instalando. La siguiente tabla proporciona el esquema de colores de los cables de la antena para la minitarjeta del equipo.

Conectores de la minitarjeta	Esquema de color del cable de la antena
WWAN (2 cables de antena)	
WWAN principal (triángulo blanco)	Blanco con franja gris
WWAN auxiliar (triángulo negro)	Negro con franja gris

WLAN (2 cables de antena)	
WLAN principal (triángulo blanco)	Blanco
WLAN auxiliar (triángulo negro)	Negro
Sintonizador de TV (1 cable de antena)	Negro

6. Sujete los cables de la antena que no se usen con el manguito protector de mylar.
7. Sustituya el reposamanos (consulte [Sustitución del reposamanos](#)).
8. Siga las instrucciones del [paso 5](#) al [paso 7](#) de [Sustitución de la unidad de disco duro](#).
9. Sustituya el teclado (consulte [Sustitución del teclado](#)).
10. Sustituya la batería (consulte [Sustitución de la batería](#)).
11. Instale los controladores y las utilidades para el equipo, según sea necesario.

 **NOTA:** Si va a instalar una minitarjeta inalámbrica que no sea de Dell, tendrá que instalar las utilidades y los controladores apropiados.

[Regresar a la página de contenido](#)

[Regresar a la página de contenido](#)

Reposamanos

Manual de servicio de la Dell Inspiron 1122

- [Extracción del reposamanos](#)
- [Sustitución del reposamanos](#)

⚠ ADVERTENCIA: Antes de trabajar en el interior del equipo, siga las instrucciones de seguridad que se entregan con éste. Para obtener información adicional sobre prácticas óptimas recomendadas de seguridad, visite la página de inicio sobre el cumplimiento de normativas en dell.com/regulatory_compliance.

⚠ PRECAUCIÓN: Para evitar descargas electrostáticas, descargue a tierra mediante el uso de una muñequera de conexión a tierra o toque periódicamente una superficie metálica no pintada (por ejemplo, un conector del equipo).

⚠ PRECAUCIÓN: Sólo un técnico de servicio certificado debe realizar reparaciones en el equipo. La garantía no cubre los daños por reparaciones no autorizadas por Dell.

⚠ PRECAUCIÓN: Para evitar daños en la placa base, extraiga la batería principal (consulte [Extracción de la batería](#)) antes de manipular el interior de su equipo.

Extracción del reposamanos

1. Siga las instrucciones del apartado [Antes de comenzar](#).
2. Extraiga la batería (consulte [Extracción de la batería](#)).
3. Extraiga el teclado (consulte [Extracción del teclado](#)).
4. Siga las instrucciones del [paso 4](#) al [paso 6](#) de [Extracción de la unidad de disco duro](#).
5. Apague la pantalla y dé vuelta al equipo.
6. Mediante una punta trazadora de plástico, extraiga las dos tapas de goma que cubren los tornillos del reposamanos de la placa base.
7. Extraiga los cuatro tornillos que fijan el reposamanos a la base del equipo.

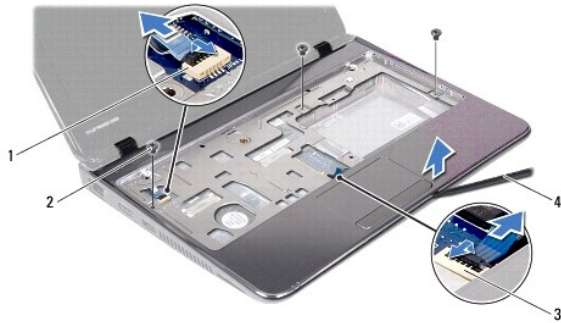


1	Tapas de goma (2)	2	Tornillos (4)
---	-------------------	---	---------------

8. Dé vuelta al equipo y abra la pantalla lo máximo posible.
9. Extraiga los tres tornillos que fijan el reposamanos a la base del equipo.
10. Levante el pestillo del conector y tire de la lengüeta para desconectar el cable de la superficie táctil y el cable del panel del botón de alimentación de sus conectores en la placa base.

⚠ PRECAUCIÓN: Separe con cuidado el reposamanos de la base del equipo para evitar que se dañe el reposamanos.

11. Deslice una punta trazadora de plástico entre la base del equipo y el reposamanos, y saque el reposamanos de la base del equipo haciendo palanca.



1	Conector del cable del panel del botón de alimentación	2	Tornillos (3)
3	Conector del cable de la superficie táctil	4	Punta trazadora de plástico

Sustitución del reposamanos

1. Siga las instrucciones del apartado [Antes de comenzar](#).
2. Alinee el reposamanos con la base del equipo y encájelo en su sitio con cuidado.
3. Deslice el cable de la superficie táctil y el cable del botón de alimentación en los conectores de la placa base y presione el seguro del conector para fijar los cables.
4. Sustituya los tres tornillos que fijan el reposamanos a la base del equipo.
5. Siga las instrucciones del [paso 5](#) al [paso 7](#) de [Sustitución de la unidad de disco duro](#).
6. Sustituya el teclado (consulte [Sustitución del teclado](#)).
7. Apague la pantalla y dé vuelta el equipo.
8. Sustituya los cuatro tornillos que fijan el reposamanos a la base del equipo.
9. Sustituya las dos tapas de goma que cubren los tornillos del reposamanos de la base del equipo.
10. Sustituya la batería (consulte [Sustitución de la batería](#)).

⚠ PRECAUCIÓN: Antes de encender el equipo, sustituya todos los tornillos y asegúrese de que no quede ninguno adentro. Si no lo hace, el equipo podría dañarse.

[Regresar a la página de contenido](#)

[Regresar a la página de contenido](#)

Panel del botón de alimentación

Manual de servicio de la Dell Inspiron 1122

- [Extracción del panel de encendido](#)
- [Sustitución del panel del botón de encendido](#)

⚠ ADVERTENCIA: Antes de trabajar en el interior del equipo, siga las instrucciones de seguridad que se entregan con éste. Para obtener información adicional sobre prácticas óptimas recomendadas de seguridad, visite la página de inicio sobre el cumplimiento de normativas en dell.com/regulatory_compliance.

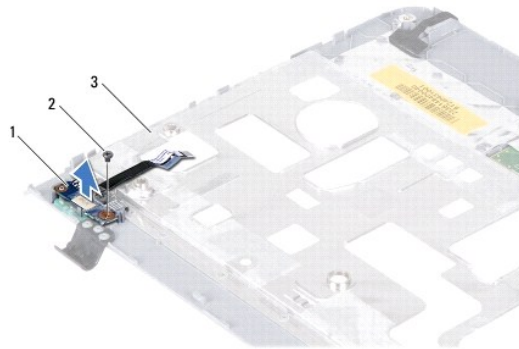
⚠ PRECAUCIÓN: Sólo un técnico de servicio certificado debe realizar reparaciones en el equipo. La garantía no cubre los daños por reparaciones no autorizadas por Dell.

⚠ PRECAUCIÓN: Para evitar descargas electrostáticas, descargue a tierra mediante el uso de una muñequera de conexión a tierra o toque periódicamente una superficie metálica no pintada (por ejemplo, un conector del equipo).

⚠ PRECAUCIÓN: Para evitar daños en la placa base, extraiga la batería principal (ver [Extracción de la batería](#)) antes de manipular el interior de su equipo.

Extracción del panel de encendido

1. Siga las instrucciones del apartado [Antes de comenzar](#).
2. Extraiga la batería (consulte [Extracción de la batería](#)).
3. Extraiga el teclado (consulte [Extracción del teclado](#)).
4. Siga las instrucciones del [paso 4](#) al [paso 6](#) de [Extracción de la unidad de disco duro](#).
5. Extraiga el reposamanos (consulte [Extracción del reposamanos](#)).
6. Déle la vuelta al reposamanos y quite el tornillo que fija el panel del botón de encendido al reposamanos.
7. Levante la tarjeta del botón de encendido y extráigala del reposamanos.



1	Panel del botón de encendido	2	Tornillo
3	Parte posterior del reposamanos		

Sustitución del panel del botón de encendido

1. Siga las instrucciones del apartado [Antes de comenzar](#).
2. Alinee el orificio para el tornillo del panel del botón de encendido con el orificio para el tornillo del reposamanos.
3. Sustituya el tornillo que sujeta el panel del botón de encendido al soporte del reposamanos.
4. Sustituya el reposamanos (consulte [Sustitución del reposamanos](#)).
5. Siga las instrucciones del [paso 5](#) al [paso 7](#) de [Sustitución de la unidad de disco duro](#).

6. Sustituya el teclado (consulta [Sustitución del teclado](#)).

7. Sustituya la batería (consulte [Sustitución de la batería](#)).

 **PRECAUCIÓN:** Antes de encender el equipo, sustituya todos los tornillos y asegúrese de que no quede ninguno adentro. Si no lo hace, el equipo podría dañarse.

[Regresar a la página de contenido](#)

[Regresar a la página de contenido](#)

Altavoces

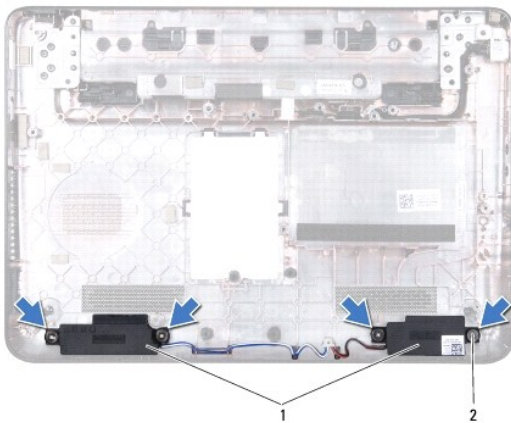
Manual de servicio de la Dell Inspiron 1122

- [Extracción de los altavoces](#)
- [Sustitución de los altavoces](#)

- ⚠ ADVERTENCIA:** Antes de trabajar en el interior del equipo, siga las instrucciones de seguridad que se entregan con él. Para obtener información adicional sobre prácticas óptimas de seguridad, visite la página de inicio sobre el cumplimiento de normativas en dell.com/regulatory_compliance.
- ⚠ PRECAUCIÓN:** Sólo un técnico de servicio certificado debe realizar reparaciones en el equipo. La garantía no cubre los daños por reparaciones no autorizadas por Dell.
- ⚠ PRECAUCIÓN:** Para evitar descargas electrostáticas, descargue a tierra mediante el uso de una muñequera de conexión a tierra o toque periódicamente una superficie metálica no pintada (por ejemplo, un conector del equipo).
- ⚠ PRECAUCIÓN:** Para evitar daños en la placa base, extraiga la batería principal (consulte [Extracción de la batería](#)) antes de manipular el interior de su equipo.
-

Extracción de los altavoces

1. Siga las instrucciones del apartado [Antes de comenzar](#).
2. Extraiga la placa base (consulte [Extracción de la placa base](#)).
3. Extraiga los cuatro tornillos (dos en cada altavoz) que fijan los altavoces a la base del equipo.
4. Separe los altavoces de la base del equipo.



1	altavoces (2)	2	Tornillos (4)
---	---------------	---	---------------

Sustitución de los altavoces

1. Siga las instrucciones del apartado [Antes de comenzar](#).
2. Coloque los altavoces en la base del equipo.
3. Sustituya los cuatro tornillos (dos en cada altavoz) que fijan los altavoces a la base del equipo.
4. Sustituya la placa base (consulte [Sustitución de la placa base](#)).

- ⚠ PRECAUCIÓN:** Antes de encender el equipo, sustituya todos los tornillos y asegúrese de que no quede ninguno adentro de éste. Si no lo hace, el equipo podría dañarse.
-

[Regresar a la página de contenido](#)

[Regresar a la página de contenido](#)

Placa base

Manual de servicio de la Dell Inspiron 1122

- [Extracción de la placa base](#)
- [Sustitución de la placa base](#)

⚠ ADVERTENCIA: Antes de trabajar en el interior del equipo, siga las instrucciones de seguridad que se entregan con éste. Para obtener información adicional sobre prácticas óptimas recomendadas de seguridad, visite la página de inicio sobre el cumplimiento de normativas en dell.com/regulatory_compliance.

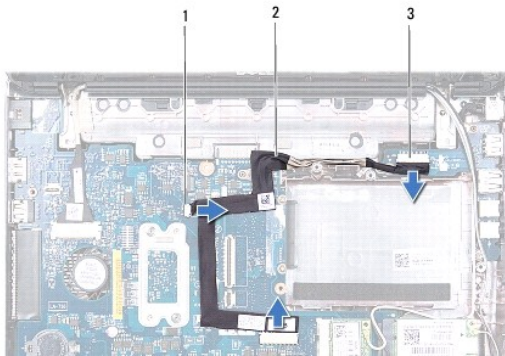
⚠ PRECAUCIÓN: Sólo un técnico de servicio certificado debe realizar reparaciones en el equipo. La garantía no cubre los daños por reparaciones no autorizadas por Dell.

⚠ PRECAUCIÓN: Para evitar descargas electrostáticas, descargue a tierra mediante el uso de una muñequera de conexión a tierra o toque periódicamente una superficie metálica no pintada (por ejemplo, un conector del equipo).

⚠ PRECAUCIÓN: Para evitar daños en la placa base, extraiga la batería principal (consulte [Extracción de la batería](#)) antes de manipular el interior de su equipo.

Extracción de la placa base

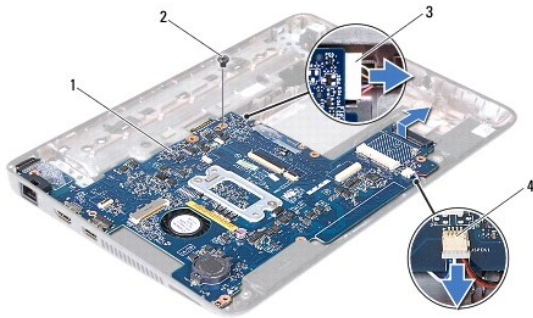
1. Siga las instrucciones del apartado [Antes de comenzar](#).
2. Extraiga la batería (consulte el apartado [Extracción de la batería](#)).
3. Extraiga los módulos de memoria (consulte [Extracción de los módulos de memoria](#)).
4. Extraiga el teclado (consulte el apartado [Extracción del teclado](#)).
5. Siga las instrucciones del [paso 4](#) al [paso 6](#) de [Extracción de la unidad de disco duro](#).
6. Extraiga el reposamanos (consulte el apartado [Extracción del reposamanos](#)).
7. Extraiga las minitarjetas (consulte [Extracción de minitarjetas](#)).
8. Extraiga el ensamblaje de la pantalla (consulte [Extracción del ensamblaje de la pantalla](#)).
9. Extraiga la cubierta intermedia (consulte [Extracción de la cubierta intermedia](#)).
10. Desconecte el cable de audio de los conectores de la placa base y de la placa de audio.



1	Conectores de la placa base (2)	2	Cable de audio
3	Conector de la placa de audio		

11. Extraiga la batería de tipo botón (consulte [Extracción de la batería de tipo botón](#)).
12. Extraiga el tornillo que fija la placa base a la base del equipo.
13. Desconecte el cable de los altavoces del conector de la placa base.
14. Levante ligeramente la placa base y desconecte el cable del conector del adaptador de CA de la placa base.

- Levante la placa base completamente para separarlo de la base del equipo.



1	Placa base	2	Tornillo
3	Cable del conector del adaptador de CA	4	Conector del cable de los altavoces


- Si va a sustituir la placa base, extraiga el ensamblaje del ventilador del procesador y el disipador de calor (consulte el apartado [Extracción del ensamblaje del disipador de calor y el ventilador del procesador](#)).

Sustitución de la placa base

- Siga las instrucciones del apartado [Antes de comenzar](#).
- Si se ha extraído, sustituya el ensamblaje del disipador de calor y el ventilador del procesador (consulte [Sustitución del ensamblaje del disipador de calor y el ventilador del procesador](#)).
- Conecte el cable del conector del adaptador de CA al conector de la placa base.
- Alinee los conectores de la placa base con las ranuras de la base del equipo, y utilice los postes de alineación de la base del equipo para colocar la placa base correctamente.
- Conecte el cable de los altavoces al conector de la placa base.
- Sustituya el tornillo que fija la placa base a la base del equipo.
- Sustituya la batería de tipo botón (consulte [Sustitución de la batería de tipo botón](#)).
- Conecte el cable de audio a los conectores de la placa base y de la placa de audio.
- Sustituya la cubierta intermedia (consulte [Sustitución de la cubierta intermedia](#)).
- Sustituya el ensamblaje de la pantalla (consulte [Colocación del ensamblaje de la pantalla](#)).
- Sustituya las minitarjetas (consulte [Colocación de las minitarjetas](#)).
- Sustituya el reposamanos (consulte [Sustitución del reposamanos](#)).
- Siga las instrucciones del [paso 5](#) al [paso 7](#) de [Sustitución de la unidad de disco duro](#).
- Sustituya el teclado (consulte [Sustitución del teclado](#)).
- Sustituya los módulos de memoria (consulte [Sustitución de los módulos de memoria](#)).
- Sustituya la batería (consulte [Sustitución de la batería](#)).

⚠ PRECAUCIÓN: Antes de encender el equipo, sustituya todos los tornillos y asegúrese de que no quede ninguno adentro. Si no lo hace, el equipo podría dañarse.

- Encienda el equipo.

 **NOTA:** Después de sustituir la placa base, introduzca la etiqueta de servicio del equipo en el BIOS de la placa base de reemplazo.

18. Introduzca la etiqueta de servicio:

- a. Asegúrese de que el adaptador de CA está enchufado y de que la batería principal está instalada correctamente.
- b. Presione <F2> durante la POST para abrir el programa Configuración del sistema.
- c. Vaya a la ficha **Security** (Seguridad) y escriba la etiqueta de servicio en el campo **Set Service Tag** (Etiqueta de servicio).

[Regresar a la página de contenido](#)